

# 入試イベント

※すべて13:30からです(プレを除く)。  
※詳細、申込は本校HPをご覧ください。(下記の二次元コードから)

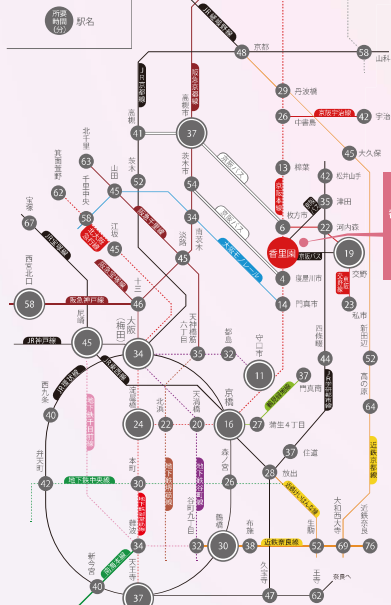
中学校		高等学校	
5/25 <sup>±</sup> オープンスクール	10/26 <sup>±</sup> 第1回プレテスト 09:00~	9/7 <sup>±</sup> オープンスクール	11/9 <sup>±</sup> オープンスクール
8/24 <sup>±</sup> オープンスクール	11/23 <sup>±</sup> 祝 第2回プレテスト 09:00~	10/12 <sup>±</sup> オープンスクール	12/7 <sup>±</sup> 入試説明会

## 学校へのアクセス

### 近隣MAP



各駅から  
京阪「香里園」駅  
までの所要時間です。  
※あくまでも目安です。  
※到着時刻は保証するものではありません。



京阪「香里園」駅から  
香里ヌヴェール学院までは  
徒歩約8分  
です。

路線	駅名	所要時間
大阪市内	京阪「京橋」駅から	16分
	京阪「淀屋橋」駅から	24分
大阪市内	JR「鶴橋」駅から	30分
	JR「天王寺」駅から	40分
高槻市内	阪急「高槻市」駅から	41分
交野市内	京阪バス(交野交野南)駅から	19分
守口市内	京阪「守口市」駅から	11分
京都市内	京阪「三条」駅から	41分
尼崎市内	JR「尼崎」駅から	35分
西宮市内	阪急「西宮北口」駅から	38分

### 香里ヌヴェール学院 中学校 高等学校

〒572-8531 大阪府寝屋川市美井町18-10  
TEL: 072-831-8452 FAX: 072-833-2537  
E-mail: osjh-nyushi@seibo.ed.jp

香里ヌヴェール学院中学校・高等学校の情報は  
Webサイトからもご確認いただけます

<https://www.seibo.ed.jp/nevers-hs/>



### 学校法人 聖母女学院

- [大阪] 香里ヌヴェール学院小学校  
香里ヌヴェール学院中学校・高等学校  
〒572-8531 寝屋川市美井町18-10
- [京都] 聖母インターナショナルプリスクール  
藤森キャンパス  
〒612-0878 京都市伏見区深草田谷町1
- 香里ヌヴェール学院小学校
- 京都聖母学院保育園
- 京都聖母学院小学校
- 京都聖母学院中学校・高等学校

# KORI NEVERS

Junior high school | Senior high school

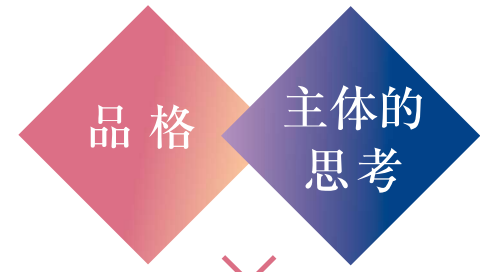


香里ヌヴェール学院 中学校 高等学校



咲き誇れ。 気高く

激動の時代を生き抜く、  
気高い精神と  
揺るぎない知性を育む



地球環境の変化、  
シンギュラリティ\*。  
いかに社会が変化しようとも、  
常に自分の最適解を  
導き出せる「人間力」

\*人工知能(AI)が、人知を超える  
転換点(技術的特異点)

2023年に聖母女学院は  
創立100周年を迎えました。

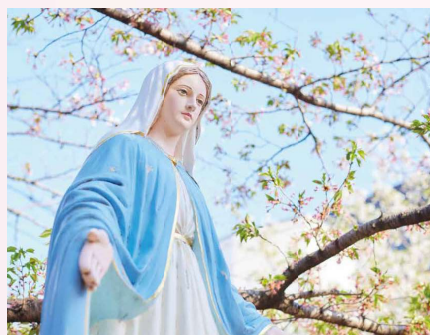
1921年 5月 創立者 メール・マリー・クロチルド・リュチニエを  
はじめ7人の修道女がフランスより来日。  
1923年 3月 大阪市中央区玉造に聖母女学院創立。同年4月開校。

1925年 3月 文部大臣により認可を受け、聖母女学院高等女学校となる。  
1932年 2月 大阪府寝屋川市香里園に校舎を落成し、聖母女学院  
高等女学校が移転。同年4月、聖母女学院小学校開校。  
1947年 4月 聖母女学院中学校発足。  
1948年 4月 聖母女学院高等学校発足。  
1949年 4月 京都市伏見区藤森に姉妹校、(聖母学院)設立。

1962年 4月 香里園に聖母女学院短期大学を開学。  
1980年 10月 ヘルナデッタホール(体育館)落成。  
1981年 4月 京都市伏見区藤森に聖母女学院短期大学を移転。  
1997年 6月 マリー・クロチルド記念プール落成。  
2004年 4月 中学1年より文理総合コース、英数特進コース新設。  
2007年 4月 高校1年より文理総合コース、スーパ-英数コース新設。

2011年 4月 大阪聖母女学院中学校・大阪聖母女学院高等学校に  
校名を変更。  
2017年 4月 「香里ヌヴェール学院中学校・高等学校」に校名を変更。  
男女共学化、中学2コース、高校3コースを新設。  
2022年 香里移転90周年  
2023年 創立100周年

# 紡ぎゆく学び、さらなる高みへ



## 建学の精神

カトリックの人間観・世界観にもとづく教育を通して、真理を探究し、愛と奉仕と正義に生き、真に平和な世界を築くことに積極的に貢献する人間を育成する。

## 挑戦する力を支える教育を

グローバル化やAI時代が叫ばれる昨今、日本は大きく変容しようとしています。予測不能な時代の中で、どのような教育が子どもたちを成長させられるでしょうか。私は、これからの時代を生きる子どもたちにとってもっとも必要になる力は、レジリエンス(困難にぶつかっても、しなやかに回復し乗り越える力)だと考えています。「挑戦して失敗してもまた挑戦する気持ちになる力」といってもよいでしょう。その挑戦する力を支えるのが本校の「愛・奉仕・正義」です。本校では、一人ひとりの個性を大切にしながら、生徒を教職員と保護者の真ん中においてともに教育してまいります。どうぞよろしくお願いいたします。

学校長 池田 靖章

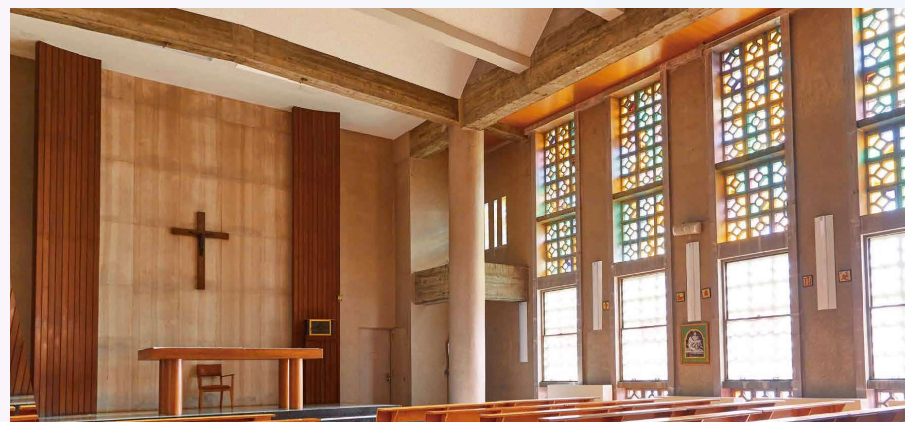
## 心の教育

### 豊かな心が育つ土壌

カトリック学校には子どもたちが思いやりのある優しい人に育つ土壌があります。毎朝の祈りの時間、ミサ、ボランティア活動などを通して、命を尊重する考え方を学びます。その中で他者を大切にできる優しい子が育つのです。

### 手厚い指導

本校の大きな特徴として、手厚い指導ということが挙げられます。丁寧な指導、親身な心のケア、行き届いた進学指導が可能となっています。じっくりと学び、自分の考えを深め、先生や同級生と豊かな親交を育めます。



### 聖堂

およそ150名を収容できる大きな聖堂が校舎の中にあります。祈りの時間をもちたい時、一人でじっくり思いを巡らせたい時、聖堂は静かで心落ち着く時間を与えてくれます。



聖母の子ども一人ひとりが  
家族のため 友のために  
また社会において真理の中に  
人々の心を結ぶ  
平和の天使でありますように

1921年、メール・マリー・クロチルド・リュチニエをはじめ、フランスのヌヴェール愛徳修道会から7名のシスターが来日しました。大阪玉造を拠点とし、日本の子女教育発展のために活動を開始しました。1923年には大阪玉造カトリック教会内に聖母女学院を開校し、語学・音楽・絵画・手芸の個人教授を開始し、現在の香里ヌヴェール学院並びに京都聖母学院の礎となりました。

創立者  
Mère M. Clotilde Lutinier  
メール・マリー・クロチルド・リュチニエ

# コース紹介

あなたの夢の実現に向けて！  
未来を見据えたコース制度



新たな自分を発見しよう！

Super Academy Course

スーパーアカデミーコース

SAC

- 1 PBLを各科目に導入
- 2 探究を通して自己と社会を知り、世界をひろげる
- 3 個性に合った進路指導

自分自身の興味関心に出会い、  
新しい世界を拓いていきたい人へ。

### 大学合格実績

- |               |                   |
|---------------|-------------------|
| ● 上智大学        | ● 同志社大学           |
| ● 明治大学        | ● 立命館大学           |
| ● 関西大学        | ● 近畿大学            |
| ● 関西学院大学      | ● 同志社女子大学         |
| ● 立命館アジア太平洋大学 | ● 大阪体育大学          |
| ● 京都女子大学      | ● ティラーズ大学 (マレーシア) |

外国人の先生や海外経験が豊かな先生から学ぼう！

高校のみ

Super English Course

スーパーイングリッシュコース

SEC

- 1 アウトプット主体の授業による発信力育成
- 2 海外の人々とふれあい、世界を知り、国際感覚を身につける
- 3 学びを実践するターム留学

英語力と国際感覚を磨きたい人へ。  
そして、  
グローバルに活躍したい人へ。

### 大学合格実績

- |                  |               |
|------------------|---------------|
| ● ワシントン大学        | ● 同志社大学       |
| ● モナッシュ大学 マレーシア校 | ● 近畿大学        |
| ● 上智大学           | ● 龍谷大学        |
| ● 関西大学           | ● 関西外国語大学     |
| ● 関西学院大学         | ● 立命館アジア太平洋大学 |

3年間仲間と共に切磋琢磨しよう！

Global Science Course

グローバルサイエンスコース

GSC

- 1 科目の枠を超えた授業で想いをカタチに
- 2 一人ひとりの可能性を広げる学びの多様性
- 3 真のグローバルな価値観を持った人間を育成。英語教育の重点化 (中学)

真のグローバルな価値観を  
持った人間の育成。  
生涯を通じて学び続ける人へ。

### 大学合格実績

- |          |          |
|----------|----------|
| ● 大阪大学   | ● 上智大学   |
| ● 滋賀大学   | ● 関西学院大学 |
| ● 東京海洋大学 | ● 立命館大学  |
| ● 大阪教育大学 | ● 近畿大学   |
| ● 高知大学   | ● 摂南大学   |
| ● 新潟大学   | ● 関西医科大学 |

国公立、  
難関私大を  
目指せます！  
(高校GSCコース)

Super Academy Course

SAC

# スーパーアカデミーコース

## 探究ゼミ

答えのない問いに向き合う姿勢を育み、  
不確定な時代を生きる「軸」を発見する

週2時間の探究ゼミでは、インタビュー・アンケートやディベート・プレゼンテーションといった探究活動の基礎を楽しく学んだあと、フィールドワークや資料の読み取りを通し物事と向き合う視点を身につけます。



## 中学

### プログラミング授業

Spheroを使って簡単なプログラムを学びます。習得後はマイクラフトを活用し、ワールドを作成するプログラミングをおこないます。中学3年間で、プログラミングの初歩から応用までを学ぶことができます。

## 高校

### リメディアル教育

入学と同時に1か月かけて国数英の中学内容の総復習をおこない、基礎学力の向上だけでなく、特定の科目に対する苦手意識の克服、学ぶ楽しさ、できる喜びの再認識から学習意欲の向上を図ります。

■時間割 (例：中2)

	月	火	水	木	金
1 時限目	社会	英語	英語	社会	社会
2 時限目	数学	社会	保健 体育	理科	体育
3 時限目	理科	数学	国語	数学	技家
4 時限目	英語	英会話	数学	英語	技家
5 時限目	国語	国語	体育	美術	理科
6 時限目	音楽	宗教	国語	理科	探究
7 時限目		スウェーデン 科	LHR	英会話	探究

■カリキュラム

	1	2	3	4	5	6	7	8	9	10	11	12	13	14	15	16	17	18	19	20
高Ⅰ	宗教	現代の 国語	言語文化	地理総合	歴史総合	数学Ⅰ	数学Ⅱ	数学Ⅰ A 演習	数学Ⅱ	日本史/世界史	化学基礎	物理基礎	生物基礎	生物基礎	英語	音楽	美術	体育	総合	キャリア
高Ⅱ	文系 理系	宗教	論理国語	文学国語	公共	数学Ⅰ A 演習	数学Ⅱ	数学Ⅱ	化学	日本史/世界史	化学	物理/生物	古典探究	英語	音楽	美術	体育	総合	キャリア	
高Ⅲ	文系 理系	宗教	論理国語	文学国語	英語演習 数学Ⅱ	英語演習 数学Ⅲ	美術Ⅰ	美術Ⅱ	日本史/世界史	化学	物理/生物	古典探究	体育	英語	音楽	美術	体育	総合	キャリア	
高Ⅰ		21	22	23	24	25	26	27	28	29	30	31	32	33	34					
高Ⅰ		体育	音楽 Ⅰ	英語 コミュニケーションⅠ	論理・ 表現Ⅰ	家庭基礎	総合 (探究ゼミ)	L	H	R										
高Ⅱ	文系 理系	論理・表現Ⅱ	数学B	体育	保健	音楽 Ⅱ	英語 コミュニケーションⅡ	情報 Ⅰ	総合 (探究ゼミ)	L	H	R								
高Ⅲ	文系 理系	保健 Ⅰ	音楽 Ⅰ	英語 コミュニケーションⅢ	英語	英文法	資格英語	情報 Ⅱ	総合 (キャリア デザイン)	L	H	R								

## Point

- 1 PBLを各科目に導入
- 2 探究を通して自己と社会を知り、世界をひろげる
- 3 個性に見合った進路指導

### Message

#### 友達との交流や、部活動と 学校生活との両立が楽しい

行事や授業ではペアを組んでインタビューしたり、発表するなどして課題に取り組む機会がたくさんあります。最初は緊張しますが、たくさん話しあう事で互いに仲良くなれますし、経験を重ねることで人前で話をするにも慣れてきます。部活動とその他学校生活との両立についても、最初は自分のリズムを作るのに苦労しましたが、今では時間配分を考えて行動することができ充実した毎日が送れています。

山本 優空さん 中学1年生  
バスケットボール部所属



### Message

#### 本や人との出会いが 自主性、発信力を磨く

学校の図書館は本の種類が豊富でいつも入り浸っています。SAコースでは「自分たちで考える」というのをいつも大切にしている、探究の授業では、校外学習や研修旅行先を自分たちで考えたり、企業と協力して新しいサービスを企画したりします。そんな風になんでも自主的にやってみたい人や、自分の良さを発揮出来る人にオススメのコースです。自主性と発想力を養えるように、いろんな人や本との出会いを通して、自分を磨く事で成長へとつながると思います。

吉崎 朱音さん 高校1年生  
女子バレーボール部所属  
(枚方市立第二中学校出身)





# スーパーイングリッシュコース



## Point

- 1 アウトプット主体の授業による発信力育成
- 2 海外の人々とふれあい、世界を知り、国際感覚を身につける
- 3 学びを実践するターム留学

## グローバルゼミ／日本文化探究

自国の文化を見つめ、将来世界に伝えることができる人になろう

書道などの日本文化を体験し、日本の魅力を再認識します。その魅力を海外からの留学生に伝えることで異文化交流とコミュニケーションの大切さを体感します。様々な人と関係を結ぶことで世界をジブンゴトとして捉えます。



### 豊富な資格実績

#### <英検®取得率>

準2級～準1級 取得者

82.7%

(2023年度SEC卒)

準1級 3.8%

2級 75.1%

準2級 3.8%



### 真の国際人を目指す

週3時間以上の外国人教員による実践的な英語の授業を受けることができます。ここで身につけた力は大学受験だけでなく将来社会でも役に立ちます。

### フランス語の習得

高校2年生次にフランス語の授業があり、言葉だけでなく文化についても学ぶことができます。フランス語検定に挑戦し、大学受験に活かすこともできます。

#### ■カリキュラム

	1	2	3	4	5	6	7	8	9	10	11	12	13	14	15	16	17	18	19	20	21	22	23	24	25	26	27	28	29	30	31	32	33	34		
高一	宗教	現代の国語	言語文化	地理総合	歴史総合	数学I	数学A	科学と人間生活	化学基礎	体育	音楽I	英語 コミュニケーションI	論理・表現I	家庭基礎	総合 (グローバルゼミ)	L	R																			
高二	宗教	論理国語	文学国語	古典探究	日本史探究 世界史探究	公共	数学IA 演習	体育	保健 音楽I	英語 コミュニケーションII	論理・表現II	フランス語	情報I	総合 (グローバルゼミ)	L	R																				
高三	宗教	論理国語	文学国語	古典探究	日本史探究 世界史探究			体育	保健 音楽I	英語 コミュニケーションIII	論理・表現III	英語演習	資格英語	情報I	総合 (キャリアデザイン)	L	R																			

#### Message

#### 間違いを恐れずチャレンジ

グローバルゼミの活動で「日本に住む外国にルーツがある人」というテーマでドキュメンタリー映画の制作をしていました。その際学校外で行ったインタビューが一番印象に残っています。中学生の頃は、ネイティブの先生と話す勇気が中々出なかったのですが、SEコースに入り、ネイティブの先生の授業や、授業外でも留学生との交流が増え、積極性が育まれたと思います。英会話では間違いを気にし過ぎずに話そうとする姿勢が最も大切だと思います。

渡邊 真唯子 さん 高校1年生  
軽音楽部所属  
(大東市立建福中学校出身)



#### Message

#### 難しい英語の授業も仲間と楽しく学べる

ALTの先生による授業の、英語だけを使ったゲームが最も印象に残っています。友達と協力して難しい問題を解いたり、英語だけでconversationする時がとても楽しいです。人間関係などに困ったときも、SEコースではお互いが励まし合って問題解決に導いてくれます。このコースでは英語を勉強したいと思う気持ちがあれば、楽しく英語力が上がり、コミュニケーション力の向上や自ら問題を解決するための自立心が身につくと思います。

東野 天翔 さん 高校1年生  
バドミントン部所属  
(四條畷市立四條畷中学校出身)





# グローバルサイエンスコース



Point

- 1 科目の枠を超えた授業で想いをカタチに
- 2 一人ひとりの可能性を広げる学びの多様性
- 3 真のグローバルな価値観を持った人間を育成。英語教育の重点化(中学)

## 中学

言語だけでは身につかない 生きたグローバル感覚を養う

### 音楽・美術のイマージョン授業

芸術科目を外国人教員と日本人教員のチームティーチングで行います。他国の文化、言葉に「感性」の視点から触れることでより実践的な、生きたグローバル感覚を養います。



### 英語の習熟度別授業

それぞれの生徒の学力、学習スピードに合わせた定着レベル別の授業を行うことで、着実な語学力アップを目指し、生涯にわたり活き続ける英語力を身につけることを目指します。

## 高校

### アカデミックリサーチ

#### 実践から得られる学び

学校から徒歩15分の南農園と提携して行うグリーンラボ。作物の栽培での理学的知識や販売などを通して流通を学びます。その他にも研修旅行で実施するグローバルPBLプログラムなど様々なプログラムが充実しており、答えのない問いに対して様々な検証を経て解決策を提案し、自分のできる可能性を広げていきます。



### 進路サポートプログラム

#### 確かな学力で進路を実現

夏休みや冬休みの長期休暇でおこなわれる講座は、共通テストや2次試験などの受験を意識した内容が充実しており、自分の進路目標に合わせた講座を選択することができます。また、各種模試の結果をもとに担任の先生と定期的に面談を実施、進路実現に向けたサポートを行います。



■ 時間割 (例：中1)

	月	火	水	木	金
1 時間目	社会	英語	英語	社会	社会
2 時間目	数学	社会	保健体育	理科	体育
3 時間目	理科	数学	国語	数学	技家
4 時間目	英語	英語	数学	英語	技家
5 時間目	国語	国語	体育	美術	美術/音楽
6 時間目	音楽	宗教	国語	理科	Gゼミ
7 時間目		αヴェール科	LHR	英語	Gゼミ

■ カリキュラム

	1	2	3	4	5	6	7	8	9	10	11	12	13	14	15	16	17	18	19	20
高I 宗教	現代の国語	言語文化	地理総合	歴史総合	数学I	数学A	物理基礎	化学基礎	生物基礎											
高II 宗教	論理国語	文学国語	公共	数学II	数学B	化学	物理/生物													
高III 宗教	論理国語	文学国語	化学基礎/生物基礎	英語演習	英語演習	数学演習	数学C	化学	物理/生物	日本史探究/世界史探究	古典探究									
高I	体育	音楽	英語	英語	英語	英語	英語	英語	英語	英語	英語	英語	英語	英語	英語	英語	英語	英語	英語	英語
高II	論理・表現II	地理探究	体育	音楽	英語	英語	英語	英語	英語	英語	英語	英語	英語	英語	英語	英語	英語	英語	英語	英語
高III	論理・表現III	地理探究	体育	音楽	英語	英語	英語	英語	英語	英語	英語	英語	英語	英語	英語	英語	英語	英語	英語	英語

Message

#### 楽しい仲間と紡ぐ思い出

Gゼミの授業ではクラスの中でも話した事の無いような人とも毎回違うグループを組んで課題に取り組み、自分たちなりの意見をまとめます。意見が食い違うこともあり苦労しますが、クラスの皆や先生もいっしょにがんばるのでとても楽しい雰囲気です。勉強はどんな難しくなり大変な事もありますが、文化祭やゼミなど、αヴェールならではの印象深い行事もあり、一生の思い出がたくさん出来ました。

美藤 舞帆 さん 中学1年生

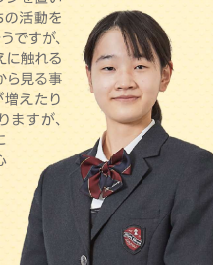


Message

#### 新しい考え、新しい観点から、新しい生活スタイルを見出す

探究の授業で、学校周辺のお店にチラシを置いていただくようお願いして、自分たちの活動をPRしました。キリスト教の学習でもそうですが、いろいろな授業で自分に無かった考えに触れることで、あらゆる物事を新しい観点から見る事を学びました。高校からは科目数が増えたり部活動との両立など大変な事もありますが、焦って勉強するのではなく時間と心に余裕を持って楽しく取り組むように心がけています。

會所 咲夏 さん 高校1年生  
理科部所属  
(守口市立庭窪中学校出身)



# 探究の学び

これからの社会で求められるのは、  
「自分自身で思考し、表現する力」。

教科書どおりの学びではなく、自己を深く探究し、伝えられる人になることで、将来のビジョンを明確にイメージできる自分になることを目指します。

第10回マイナビキャリア甲子園  
Innovation部門で全国優勝。

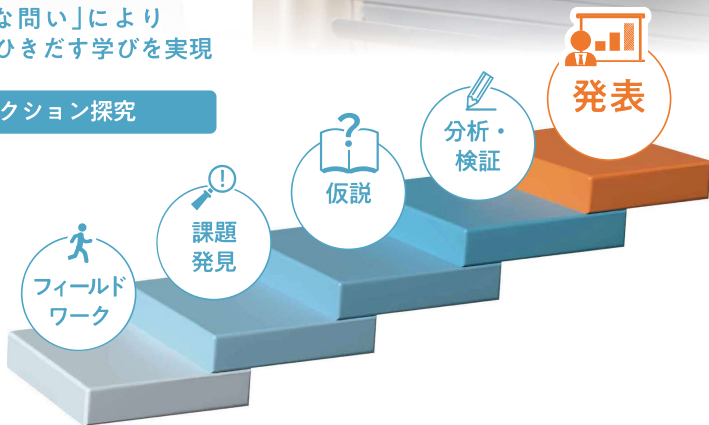
マイナビキャリア甲子園は2023年度に10,125名  
2,736チームが参加した全国高校生ビジネス  
アイデアコンテスト。

高校2年生GSコースの生徒はDynabook社のテーマを選択し、決勝大会では  
『クローンアバターを用いたAI生命保険』のアイデアで堂々とプレゼンテーション  
を披露し、全国優勝を勝ち取りました。



「創造的な問い」により  
主体性をひきだす学びを実現

アクション探究



## 探究ゼミ

高校  
SA

高校SA探究ゼミ  
クエストカップ3年連続全国大会出場！

高校1年生SAコースの探究ゼミでは、企業探究の取り組みを行っています。企業から出されるミッションをクリアしつつ、社会をより良くする企画を練り上げる取り組みです。一生懸命考え、他者と意見を共有する時間を通して、アイデアの醸成をはかります。そのように自身の興味と向き合い、周りの人やモノとも向き合う力を身につけた結果、本校では3年連続で全国大会へ出場することができています。



## サマーチャレンジ・ウィンターチャレンジ

全校

多彩な講座で苦手を克服  
興味のある講座でさらなる  
レベルアップを

夏期・冬期の年2回、課外講座を開講します。内容は一般入試対策や語学検定取得対策などを目的とした「学力向上」、探究学習やインターンシップなどの「キャリア教育」、授業の苦手克服をフォローする「学習サポート」の3種類に分類され、生徒が自分に必要な講座を選択・受講します。

生徒自身が講座を企画・実施

講座を生徒が開講することもできます。企画立案や打ち合わせ、当日の引率まで講座を自分で作り上げることで、主体性を育み、多くの経験を得る機会になります。



## ジブンドリヴン

全校

生徒の思いが学習の起点になる  
自己駆動型探究活動プログラム

この講座は土曜日に開講され自由に選択できます。「地方創生」・「知識思维」・「アントレプレナーシップ」・「創造思考」・「キャリアライフデザイン」・「高大連携」などのテーマをもとに、多くの人と連携し、コミュニケーション能力を高め協働解決力を身につけ情報リテラシーと批判的思考力によって論理的思考力を高めるように組み立てられた、香里ヌヴェール学院独自の教育プログラムです。

スタサプ  
中高全学年実施

スタディ  
サプ

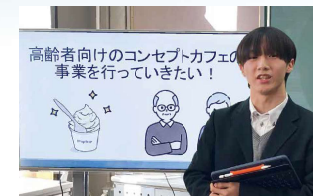
入学時から全校生徒にスタディサプのアカウントを配布します。中学生は日々の学習以外に、土曜講座の時間を利用して自学自習の学習習慣を身につけます。高校生は弱点克服だけでなく理解を深めるために、積極的に活用します。

## 個人自由研究発表

高校  
GS

課題研究・自発力・問題発見力・  
創造力を高め、想像以上の自分になる

GSコースでは、総合的な探究の時間で「疑問・仮説検証・結論発表」を、さまざまな体験から学びます。その集大成として「今までにない問題」「今までにない仮説」「今までにない考察」を考えて、他コースが行っているグループ発表とは違い、「個人自由研究」として研究発表します。



## 中学ディベート大会

中学  
SA

3学年合同チームで力を合わせ、  
日頃の成果を発揮

学年混合チームで年齢関係なく、自分の意見を主張しながら力を合わせて戦います。毎年、身近なものから哲学的なものまで、様々なテーマで自然した戦いが繰り広げられます。普段の探究授業で鍛えられた表現力や課題解決力が発揮される、SAならではの行事です。

## いろいろな国の大学生と交流

中学  
GS

様々な国籍の留学生と考え方や  
文化を教え合い、当たり前が  
当たり前でないことに気づく

京都大学に足を運び、様々な国の留学生と対面で交流します。各学年、グローバルゼミで行っているテーマに沿って話し、教室で授業を受けているだけでは身につかない力や気付きを見出します。



# グローバル教育

## 世界につながる ヌヴェールの学び

「グローバルに考え、行動する」という精神を育てることを目標に、研修・交流などのプログラムを展開。語学力や人間力、国際感覚を磨きます。

語学力

国際  
感覚

グローバル時代を  
生き抜く人間力

### イングリッシュゾーン

生徒の英語力向上や異文化理解教育のための「イングリッシュゾーン」。外国人の先生といつでも英会話やカードゲームなどができ、英語力を磨くことができます。

英検®やTOEFLの  
スピーキング・  
ライティング対策も!



### 卒業生の声

#### チャレンジすることで得られる経験は宝物

私は現在、ワシントン大学の2年生で経済学、ビジネス数学などビジネス関連の教科を学んでいます。また、食品衛生を学ぶために学校が提携している農園でボランティアをしています。充実した生活が送れているのもヌヴェール在学中のターム留学での経験が役立っているからだと思っています。ターム留学では、アメリカのオレゴン州に約3ヶ月間留学しました。当時は英検二級ほどの英語力で思うように発言できないなど苦戦しましたが、学校で様々な人に話しかけ、日本人の友達ともできるだけ英語で話すなど英語に触れる機会を増やし英語力を伸ばそうとしました。学習面以外でも、アメリカの学生と話すことで日本人とは違う価値観を知ることができ、英語力も精神的にも成長できた大変有意義な留学でした。ヌヴェールは自分の可能性を広げられる場所、やりたいことに精一杯チャレンジできる場所だと思います。皆さんも熱中できることを見つけ、精一杯それを楽しんでください。

松濱 育実さん  
(香里ヌヴェール学院中学校出身)

ワシントン大学入学  
柳正財財団海外奨学金プログラム合格



## 海外研修/留学

### ターム留学

SEC(スーパーイングリッシュコース)の希望者が優先的に参加できる3ヶ月留学。現地校での学習やホストファミリーとの生活を通して本格的に英語を学べる点、長期留学に比べて費用負担や帰国後の授業への影響が抑えられる点などが人気の理由です。また、2023年度から、フィリピン・アメリカの2方面を用意。より一人一人の志望や経済状況に合わせて挑戦できる環境をつくりました。

費用：90～150万円程度



### 1年留学

高校全コースの希望者対象で実施。美しい大自然の中、温かくフレンドリーな人々に囲まれ、現地の高校に通います。ぐんぐん育つ英語力と人間力。今の自分を変えたいなら、殻を破る絶好の機会になります。

費用：310～500万円程度  
◎現地校での学びを、単位として認定



### 留学 実施予定

コース	国	学年	種別	期間
GSC	アジア・グアムなど	中3	研修旅行	10月末 10日間
SEC	アジア	高2	研修旅行	10月末 6日間
全コース(SEC優先)	フィリピン・アメリカなど	高1	ターム留学	3学期 3ヶ月弱
全コース共通	カナダ・ニュージーランドなど	中2～高2	語学研修	春休み 10日間(隔年実施)
	アイルランド・カナダ・アメリカ・ニュージーランド・オーストラリア	高1・高2	長期留学	1年間

※航空運賃、為替の変動により、行き先が変更になる可能性があります。

## 進路選択

確かな実績! 海外大学への進学

### 海外大学への 進学実績

- ワシントン大学 (アメリカ)
- テイラーズ大学 (マレーシア)
- 漢陽大学校 (韓国)
- 国立中興大学 (台湾)
- モナッシュ大学マレーシア校 (マレーシア)
- 西シドニー大学 (オーストラリア)

### 教育連携 協定校 (2023年度)

永進専門大学 (韓国) / 国立台南大学 (台湾) / 銘伝大学 (台湾) / 開南大学 (台湾) / 樹徳科技大学 (台湾) / 中華大学 (台湾) / 元智大学 (台湾) / 明新科技大学 (台湾) / アンヘルズ大学 (フィリピン) / コーディレラス大学 (フィリピン) / セントルイス大学 (フィリピン) / エンデルン大学 (フィリピン) / インティ国際大学 (マレーシア) / ヘルプ大学 (マレーシア) / ボンド大学 (オーストラリア) / フォントボン大学 (アメリカ)

# 進路

進路決定率  
**98.5%**

※2024年3月実績

国公立・私立から海外まで！いろんな可能性がキミを待っている。

## 主な合格実績 (2024年)

### 国公立大学 (4)

- 北海道大学 獣医学部
- 福井大学 医学部
- 大阪教育大学 教育学部
- 高知大学 農林海洋科学部

### 確かな実績！海外大学への進学

#### 海外大学 (予定数：4)

- カナダ (1)
- 台湾 (3)

### 私立大学

- |                 |                |
|-----------------|----------------|
| 上智大学 (2)        | 桃山学院大学 (9)     |
| 同志社大学 (3)       | 神戸学院大学 (1)     |
| 立命館大学 (4)       | 関西外国語大学 (24)   |
| 立命館アジア太平洋大学 (4) | 京都外国語大学 (1)    |
| 関西大学 (8)        | 同志社女子大学 (5)    |
| 関西学院大学 (13)     | 京都女子大学 (9)     |
| 近畿大学 (22)       | 神戸女学院大学 (8)    |
| 龍谷大学 (21)       | 武庫川女子大学 (8)    |
| 京都産業大学 (13)     | 関西医科大学 (2)     |
| 甲南大学 (3)        | 兵庫医科大学 (医) (1) |
| 摂南大学 (38)       | 藤田医科大学 (医) (1) |
| 追手門学院大学 (12)    | 愛知医科大学 (医) (1) |

## 指定校推薦枠

合計580名(2022年) → **650名以上(2024年)** **12%増**

- |                                   |  |
|-----------------------------------|--|
| 同志社大学 (文化情報・文) (3)                | 摂南大学 (法・国際・現代社会・理工・薬・看護・護) (13)        |
| 立命館大学 (理工・産業社会・文) (3)             | 追手門学院大学 (文・心理・社会・経済・経営) (6)            |
| 立命館アジア太平洋大学 (アジア太平洋・国際経営) (2)     | 桃山学院大学 (国際教養・社会・法・経済・経営・ビジネスデザイン) (10) |
| 関西大学 (文・商・政策創造・外国語・総合情報・社会安全) (6) | 神戸学院大学 (グローバルコミュニケーション・栄養) (4)         |
| 関西学院大学 (神・文・法) (4)                | 関西外国語大学 (外国語・英語国際) (2)                 |
| 近畿大学 (経済・農) (5)                   | 同志社女子大学 (学芸・表象文化) (2)                  |
| 龍谷大学 (国際・先端理工・社会) (3)             | 京都女子大学 (文・発達教育・現代社会) (3)               |
| 京都産業大学 (国際関係) (1)                 | 神戸女学院大学 (文・人間科学・国際・心理・音楽) (5)          |
|                                   | 大和大学 (保健医療・政治経済・理工・社会・情報) (21)         |

※指定校には各コース、応募条件があります。

## 包括連携

BEST PARTNERSHIP

### 関西初！

本学院藤森キャンパス内に  
テンブル大学 ジャパンキャンパス京都が誕生！



本校では教育と研究の充実を図るため、多くの大学と連携協定を締結しています。そしてこの度、京都市内の聖母女学院キャンパスにペンシルベニア州立大学であるテンブル大学のジャパンキャンパス京都が誕生しました。

※ヌヴェール特別カリキュラムにより成績基準を満たせば進学可能

### その他 包括連携校

- 上智大学
- 同志社女子大学
- 摂南大学
- 大阪歯科大学
- 桃山学院大学
- 東京農業大学
- 広島国際大学

THE世界大学 ランキング 2024	1位 オックスフォード大学 2位 スタンフォード大学 ...	25位 ワシントン大学 29位 東京大学 55位 京都大学	351-400位 北海道大学 501-550位 <b>テンブル大学</b> 601-800位 慶応義塾大学
--------------------------	--------------------------------------	-------------------------------------	---

## Graduate's Messages

# 卒業生からのメッセージ

## 環境が、仲間が「本気のチャレンジ」を応援してくれる

この学び舎で過ごした生活は、私の人生においてたくさんのきっかけをくれた時間でした。あの時間がなければ今の私はありません。スポーツが大好きで、部活のバレーボールに打ち込んだ生活は毎日楽しく、仲間と一緒に何かをやり遂げる達成感や充実感を得ました。演劇部の姉の影響で知った歌劇の世界、歌劇を目指したことを心から応援して下さった先生方、そして同級生。自分の決めた目標を皆さんが後押しして下さる環境が今思うととってもありがたく尊いものだったのだと実感しております。本気で勝ちにいくためにみんなで作戦を練った体育祭、何度も何度も練習を重ねて本音に挑んだ音楽祭、クリスマスに盛大に行われるクリスマスセアソン、イベントだけでなくお昼に机をくっつけてみんなで食べるお昼ご飯などちょっとしたことを思い出すだけでも心が温かくなります。豊かな心を育め、そして開放的な環境だったからこそ何か一生懸命になれることを見つけ、追いかけることができました。今私がOSK日本歌劇団で頑張っているのも、ここで過ごした日々があるからだと思います。

OSK日本歌劇団は創立102年、聖母女学院は創立100年を迎えました。同じ時代を歩んできた劇団、学校に自分も在籍できていることになんか素敵なご縁を感じます。日本の激動の時代をそれぞれの形で戦い、今に繋がって下さった先輩方に感謝して、これからも精進して参ります。

翼和希さん (OSK日本歌劇団)



## 実際に行動することが大事だと学んだ

ヌヴェールは伝統を重んじる学校のイメージがある反面、新しい事へのチャレンジについてはとても厚くフォローしてくれます。受験ややりたい事、例えは探究でのイベントの企画などに対し躊躇している時も先生が後押ししてくれたり手伝ってくれたりするので、私自身、昔に比べると新しい物事に積極的にチャレンジする性格になったと思います。自分の中で新しい価値観や視点を身につけたり、新しい3年間にはたいと思える人におすすめしたい学校です。

GSコース  
山田 翔美タさん  
(豊屋川市立第四中学校出身)

高知大学 農林海洋科学部  
農林資源科学科フィールド科学コース進学



## 大変な受験も仲間たちがいたから頑張れた

クラス代表やハンドベルの部長を務める中で、全体を見ながら意見をまとめることの大変さを感じ、成長できたと思います。部活動では演奏会に向けてみんなで練習を重ね、うまく演奏できるようにしていくのが楽しかったです。受験では授業外での復習や英語の面接やエッセイの練習などでサポートしていただきました。友達同士では、勉強時間を記録できるアプリを使ったりと、お互いに不安な事を相談したり共有してお互いに頑張ることができました。

SEコース  
奈村 虹香さん  
コースハンドベル部所属  
(香里ヌヴェール学院中学校出身)

関西大学 社会学部 社会学科進学



## 勉強と楽しい学校生活の両立

受験では興味のある学部などから志望校を決め、両親と担任の先生に相談してアドバイスを頂いたり、志望理由書の訂正などでサポートして頂きました。先生たちは真摯に向き合い接してくれるので、安心して受験勉強に取り組むことができました。定期テストは1年生の時から頑張っていて、この頃の成績は受験にはとても重要であると痛感しています。勉強とサッカーの両立は大変でしたが、色々な行事や先生との思い出もあり楽しい学校生活でした。

SAコース  
福岡 拓揮さん  
(枚方市立東香里中学校出身)

近畿大学 経済学部  
総合経済政策学科学進学



## 海外の文化への興味が深まった

ニュージーランドに短期の語学研修で行ったときはホームステイ先の家族との出会いなど日本では得られない体験が沢山ありました。その他Light up Neversや体育祭のカドリー、先生が教えてくれる外国のお菓子づくりなど、ヌヴェールならではの楽しい体験が多くありました。親身になってくれる先生も多く、海外の人との交流や文化に触れたいという人にとっては楽しい学校生活が送れると思います。

SAコース  
佐山 未安さん  
調理部所属  
(枚方市立枚方中学校出身)

同志社女子大学 表象文化学部  
英語英文学科学進学



# 香里ヌヴェール学院での1日

月～金  
週5日制

勉強に部活、ヌヴェールの生徒はいつも大忙し！大変だけど、規律正しく、  
和やかな雰囲気の中で、充実した毎日を送っています。

土曜：ジブンドリヴン（任意）

～08:30 | 登校



08:30 | 点呼・お祈り・SHR



08:45～ 09:40～  
09:30 10:25  
第1限 第2限

一日のはじまりはお祈りから。毎朝続けることでゆったりとした気持ちを作り、その後の勉強に取り組みます。

10:25～10:45  
モーニングブレイク



10:45～ 11:40～  
11:30 12:25  
第3限 第4限

12:25～13:10 | 昼休み

食堂のメニューは  
すべて¥500以下!



待望のランチタイム!食後はクラスメイトと体育館や中庭で体を動かしたり、自由にお喋りしたりします。

13:10～ 14:05～ 15:00～  
13:55 14:50 15:45  
第5限 第6限 第7限

15:50～ | 終礼・掃除・クラブ活動・下校



18:30  
通常最終  
下校時刻

～19:30  
居残り自学自習（希望者のみ）



## 校内の安全対策

校門に守衛が常駐するほか、監視カメラや赤外線センサー、フェンスセンサーを設置。校内の安全に万全を期しています。

## 登下校情報の配信

校門に設置したセンサーにICタグが反応して登下校の状況が把握できるミマモルメ。登下校のタイミングをお知らせするという点では、GPSよりも正確です。子どもたちが校門をくぐるたび、ご登録いただいた専用のスマホアプリへすくにお知らせいたします。※希望者対象（有料）

# 年間行事

教会訪問



これらの行事以外にも、各学年、コースの特色に合わせて、毎年様々な行事を行っています!

文化祭



体育祭



Asueアリーナ大阪で開催!

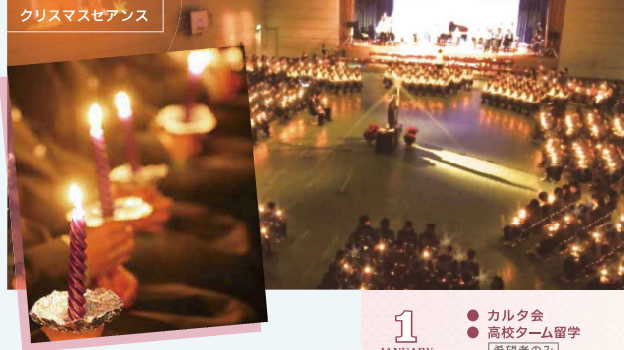
中学ディベート大会



研修旅行



クリスマスセアンス



研究発表会



短期語学研修



卒業式



4 APRIL

- 入学式
- 錬成会 高3
- 教会訪問

5 MAY

- 中間考査
- 体育祭

6 JUNE

- 創立記念ミサ
- 中学水泳大会

7 JULY

- 期末考査
- サマーチャレンジ

8 AUGUST

- カトリック大会

9 SEPTEMBER

- 文化祭

10 OCTOBER

- 中間考査
- 研修旅行 中3 高2
- 宿泊研修 中1 中2

11 NOVEMBER

- 中学English Contest
- 中学ディベート大会

12 DECEMBER

- 期末考査
- クリスマスセアンス
- ウィンターチャレンジ

1 JANUARY

- カルタ会
- 高校タム留学 希望者のみ

2 FEBRUARY

- 高校卒業式
- 中学合唱コンクール

3 MARCH

- 期末考査
- 研究発表会
- 中学卒業式
- 短期語学研修 希望者のみ

※海外研修は国際情勢によって変更になる可能性があります

# クラブ活動

## 運動部

**高校 男子サッカー部** 67人



**実績**

- 2023年度 大阪高校春季サッカー大会 4回戦(2次予選2回戦)出場
- 2023年度 全国高校サッカー選手権大阪大会 5回戦(中央トーナメント1回戦)出場
- 高円宮杯FA U-18サッカーリーグ 2023 OSAKA 2部リーグ

\*高校サッカー部は入部条件があります。

**女子卓球部** 12人



**実績**

- 第51回全国高等学校選抜卓球大会出場
- 第63回大阪国際招待卓球選手権大会 ジュニアの部、シングルの部出場
- 第38回近畿高等学校新人卓球大会第6位
- 第76回大阪高等学校新人卓球大会 学校対抗の部準優勝 近畿大会出場

**女子駅伝競走部** 11人



**実績**

- 2023年度 近畿高校駅伝 12位
- 2023年度 近畿コース1500m 5位
- 2023年度 大阪新人駅伝 3位

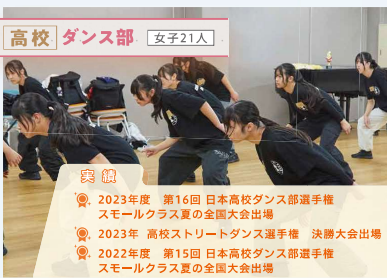
**男子卓球部** 5人



**実績**

- 第51回全国高等学校選抜卓球大会出場
- 第63回大阪国際招待卓球選手権大会 ジュニアの部、シングルの部出場
- 第38回近畿高等学校新人卓球大会第6位
- 第76回大阪高等学校新人卓球大会 学校対抗の部準優勝 近畿大会出場

**高校 ダンス部** 女子21人



**実績**

- 2023年度 第16回日本高校ダンス部選手権 スモールクラス夏の全国大会出場
- 2023年 高校ストリートダンス選手権 決勝大会出場
- 2022年度 第15回日本高校ダンス部選手権 スモールクラス夏の全国大会出場

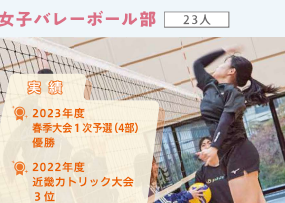
**中学 ダンス部** 女子7人



**実績**

- ダンスコンテストSPARKY チームワーク賞受賞
- Dance Stadium西日本予選大会出場

**女子バレーボール部** 23人



**実績**

- 2023年度 春季大会1次予選(4部)優勝
- 2022年度 近畿カトリック大会 3位

**女子ソフトテニス部** 20人



**実績**

- 2023年度 近畿カトリック大会 3位

**バドミントン部** 男子32人/女子22人



**実績**

- 2023年度 近畿カトリック大会 3位

**バスケットボール部** 男子35人/女子27人



**実績**

- IH予選 3回戦進出
- 女子 IH・WC 予選ベスト32
- WC予選 2回戦進出

**男子硬式テニス部** 20人

**中学 男子サッカー部** 14人



**実績**

- 第37回大阪高校サマーテニス選手権大会 シングルの部 準優勝

又ヴェールの部活には、いっしょに頑張れる仲間がいる。  
運動部でも、文化部でも、打ち込めるものがきっと見つかります。  
2024年度から男子バレーボール同好会がクラブに変わります。

クラブ加入率  
約**72%**

## 文化部

**吹奏楽部** 男子7人/女子31人



**実績**

- 2023年度 第62回大阪府吹奏楽コンクール 北地区大会 金賞
- 2022年度 第72回関西吹奏楽コンクール 銀賞
- 2021年度 第71回関西吹奏楽コンクール 銀賞

**美術部** 男子4人/女子22人



**実績**

- 第72回大阪私学美術展 中学部門 優秀賞2点、奨励賞1点 高校部門 奨励賞3点
- 第69回大阪私学美術展 中学団体優秀賞
- 第70回大阪私学美術展 中学団体優秀賞

**高校 軽音楽部** 男子32人/女子44人



**実績**

- 第5回高等学校軽音楽コンテスト 近畿北陸大会 本選出場

**コーラス・ハンドベル部** 男子3人/女子14人



**実績**

- 第73回大阪府高等学校演劇研究大会 F地区大会 舞台美術賞

**演劇部** 男子1人/女子8人



**実績**

- 第73回大阪府高等学校演劇研究大会 F地区大会 舞台美術賞

**ボランティアからしね部** 男子1人/女子5人



**実績**

- 第73回大阪府高等学校演劇研究大会 F地区大会 舞台美術賞

**調理部** 男子7人/女子21人



**実績**

- 第73回大阪府高等学校演劇研究大会 F地区大会 舞台美術賞

**茶道部** 男子1人/女子21人



**実績**

- 第73回大阪府高等学校演劇研究大会 F地区大会 舞台美術賞

**理科部** 男子11人/女子13人



**実績**

- 第73回大阪府高等学校演劇研究大会 F地区大会 舞台美術賞

**文芸部** 女子9人



**実績**

- 第73回大阪府高等学校演劇研究大会 F地区大会 舞台美術賞

**手芸部** 女子7人



**実績**

- 第73回大阪府高等学校演劇研究大会 F地区大会 舞台美術賞

**同好会**

- ドローン同好会 男子11人/女子9人
- 男子バレー同好会 男子11人
- Eスポーツ同好会 男子7人/女子2人

# 制服紹介



Summer  
夏



One piece  
ワンピース



Outer  
アウター

セーター ★  
男子 / 女子用

コート ★  
男子 / 女子用

サマーカーディガン ★  
男子 / 女子用

Slacks  
女子スラックス



Winter  
冬



Inner  
インナー



Junior high school

中学生のリボン、ネクタイはシンプルなエンジ色です。  
※高校生はストライプ



ジャージ  
上 / 下

長袖シャツ /  
半袖シャツ

ハーフパンツ



ランチバッグ ★

バックパック

サブバッグ ★

カバン

★のついているものは任意購入です。  
※カバンとバックパックはどちらかの購入でも可能です。

ファミリア との

コラボトートバッグが新登場!

「子どもの可能性をクリエイする」  
ベビー・子ども関連ブランド  
ファミリアとのコラボアイテムが登場です。

ヌヴェールの校舎、  
制服があしらわれた  
オリジナルデザイン

familiar

トート  
バッグ(小) ★

トート  
バッグ(大) ★



ソックス  
男子 / 女子夏 / 女子冬

# 施設紹介

## 校舎正面

1932年に落成した本校の校舎は、登録有形文化財(建築物)に登録されている伝統ある建物です。



## 噴水の庭

マリア様の像に見守られた噴水の池には、元気に鯉が泳いでいます。噴水を囲いながらお話しができるリラックス空間です。



## スエナガホール

2022年度に改装された施設です。学年のレクリエーションに使用したり、放課後は壁一面の鏡をつかって、ダンス部などが活動場所として使用します。ホールの名称はシスターの名前が由来となっています。



## プール

体育の授業や夏の特別講習で使用します。深さの違う大きなプールが2つあり、泳ぐのが苦手な生徒も自分のペースで練習することができます。



## 図書館

蔵書数約30,000冊、年間来館者数12,000人を誇る図書館は、生徒の憩いの場として、また自習室としても人気です。



## 卓球室

冷暖房も完備している広々とした空間で、卓球台を最大9台設置することができます。卓球部が日々の練習で使用しています。



## グラウンド

2023年の春の改修工事を終え、より快適に使用できるようになりました。水はけもよく、ナイター用のライトも完備されているのでいつでも安全に授業やクラブ活動に取り組みます。



## ベルナデッタホール

小中高の体育館です。ホールだけでなくホール内にある教室などの部屋の名前には聖書に載っている地名や人名が使用されています。冷暖房が完備されています。



## サンジャン広場

2024年の春に完成した、ルルドホール(食堂)前の巨大なウッドデッキテラスです。約100席の生徒を収容できる空間になります。



## 桜並木

春は桜が咲き通路一面が花びらで桃色に染まり、夏はセミの鳴き声が響き、秋は紅葉、冬はイルミネーションと、四季を感じながら登校することができます。昼休みには中学生が走って遊んでいる姿を見ることがもできます。

## Point

## 貴重な国民的財産、歴史ある校舎から未来を創る「食」を届ける。

### ルルドホール(食堂)

2023年に100周年を迎えた本校、その校舎は、日本のモダニズム建築に大きな影響を与えた有名な建築家アントニン・レーモンド(1888年~1976年)の設計によるものです。1997年に国の登録有形文化財(建造物)の指定を受けている格調高い校舎の一部が、この度食堂として生まれ変わりました。



大切な成長期だからこそ、「心」と「体」を育む季節の素材を活かした、最適な食を提供します。

